



Buiten Deuren

Verwerkingsvoorschriften



Inleiding

In de Nationale Beoordelingsrichtlijn voor het KOMO® attest met productcertificaat voor Houten Buitendeuren (BRL 0803) wordt in de productie-eisen onderscheid gemaakt in Concept I, II en III. De drie concepten staan voor drie vormen van compleetheit waarin buitendeuren kunnen worden afgeleverd. De BRL 0803 vereist onder meer dat de leverancier verwerkingsvoorschriften meelevert bij afleveringen van deuren binnen de concept I en Concept II. De inhoud van de verwerkingsvoorschriften is onderdeel van de onafhankelijke toetsing door de certificerende instelling in het kader van het KOMO® attest met productcertificaat. Albo Deuren levert hardhoutenbuitendeuren in een dekkend grond- of voor- laksysteem onder Concept I en II. Deuren met een transparante afwerking worden alleen geleverd onder Concept II.

Transport en opslag

De deuren dienen bij transport afdoende tegen weersinvloeden, beschadigingen e.d. te worden beschermd en daarbij zodanig te worden ondersteund, dat geen ontoelaatbare vervormingen kunnen optreden. Het voorgaande geldt ook voor opslag op bouwplaatsen, bij timmerfabrieken en dergelijke, waarbij de ruimte waarin de deuren worden opgeslagen voldoende geventileerd dient te zijn, zodanig dat het vochtgehalte in de deuren beneden de 18% blijft. De deuren dienen zodanig te worden geplaatst dat zij gevrijwaard zijn van optrekkend grondvocht en dergelijke, circa 30 centimeter van de ondergrond. Indien deuren onder zeilen wordt opgeslagen, geldt als aanvullende voorwaarde dat tussen de zeilen en de deuren een zodanige ruimte aanwezig is, dat natuurlijke droging van het timmerwerk mogelijk is. Behandelde deuren mogen niet zonder beschermende folie op elkaar worden gestapeld. Door de druk en onderlinge reactie van de verflagen kan verkleving ontstaan. Zogenaamde "onderwatersituaties" (b.v. water in sponningen) dienen ten aller tijde te worden voorkomen. Het verdient aanbeveling buitendeuren zo laat mogelijk in de laatste bouwphase af te hangen. Worden buitendeuren in het gevelement afgehangen meegeleverd, dan verdient het aanbeveling dat de deuren op de bouwplaats uit het gevelement worden genomen en op bovenstaande wijze worden beschermd en opgeslagen en in de laatste bouwphase weer worden ingehangen.

Bij aanlevering van de deuren dient controle plaats te vinden op aantallen, afmetingen, bewerkingen en mogelijke beschadigingen. Indien iets niet akkoord wordt bevonden, dient er een aantekening op de verzendlijst te worden gemaakt met vermelding van de bevindingen. Bemerkingen doorgeven aan servicedienst van Albo Deuren BV.

Afhangen van de houten buitendeuren

De deuren dienen op tenminste 3 punten te worden afgehangen en van tenminste 3 sluitpunten te worden voorzien. In het algemeen dienen de pennen van de scharnieren daarbij vooraf te worden ingeplet. Aanbevolen wordt de naden tussen deur en kozijn, al naar gelang het vochtgehalte op het tijdstip van afhangen, aan te houden volgens onderstaand schema.

Aanbevolen breedte van de naden

Plaats	Naadbreedte	
	naar binnen draaiend	naar buiten draaiend
Scharnierzijde	2 mm	2 mm
Sluitzijde	2-4 mm	2-4 mm
Onderkant	2-4 mm	min. 5 mm aanslagzijde
Bovenkant	2 mm	2 mm

Bij bergingsdeuren moeten de hangnaden ca. 1 mm groter worden aangehouden.

Tevens dienen voorzieningen te worden getroffen om te voorkomen dat de deuren tegen de negge slaan of anderszins overmatig worden belast. Voorts wordt aanbevolen om in de kozijnspinning rondom een tochtafdichting aan te brengen. De tochtafdichting mag niet te sterk tegen de deur knellen. Tochtafdichting moet bij voorkeur in de dag van de sponning worden aangebracht.

Beschermen van de houten buitendeuren tijdens de bouwfase

Deuren die op het werk passend moeten worden gemaakt, dienen direct daarna op de bewerkte vlakken te worden voorzien van een grondverfsysteem. Laagdikte volgens de BRL-0803. De onder- en bovenkant van de deuren dienen met een extra laag afsluitende verf of gelijkwaardig product te worden beschermd. Ook gaten of sleuven voor sleutels, scharnieren, brievenbussen, ventilatiesleuven en dergelijke dienen te worden voorzien van een extra beschermende laag.

De deuren hebben af fabriek een vochtgehalte van gemiddeld 14% met een toelaatbare afwijking van plus of min 2%. Het vochtgehalte dient altijd beneden de 18% te blijven.

Overige beschermingsmaatregelen

- Het voorkomen van een ruwe behandeling, beschadiging en vervuiling van onderdelen, zoals bovenzijden van onder of tussendorpels (valspecie) en deurstijlen (beschadigingen door transporthandelingen). Hiervoor dienen passende maatregelen genomen te worden.
- Het voorkomen van een continue vochtbelasting op de deuren.
- Het zo spoedig mogelijk, uiterlijk binnen 1 maand na aanlevering van massieve deuren op de bouw, aanbrengen en afkitten van glas in alle deuren. Vlakke deuren worden alleen door of onder verantwoordelijkheid van de deurenfabrikant fabrieksmatig beglaasd.
- Het voorkomen van vervuiling van het hang- en sluitwerk.
- Het zo snel mogelijk herstellen van beschadigingen van het grondlaksysteem (de originele laagdikten herstellen).
- Het zorgvuldig uitnemen van tijdelijk aangebrachte materialen of halfproducten (zoals bijvoorbeeld ventilatioorosters) en deze op de juiste wijze monteren.
- Voorkom bij geglasde deuren dat ze in een situatie worden geplaatst waarbij de binnenzijde regelmatig benat wordt. Dit om te voorkomen dat water via de (capillaire) naad van de glaslatten in het beglazingssysteem kan lopen. Via de schroefgaten in het beglazingssysteem kan de constructie aangetast worden (of er ontstaat bloeden bij Merbau deuren). >>

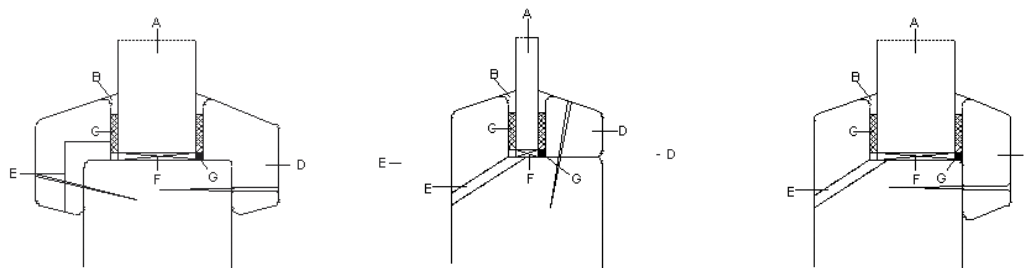
Beglazen

Vorbereiding voor het beglazen.

- Voorafgaande aan het beglazen moet het grondverfsysteem en het houtvochtgehalte worden gecontroleerd. In geval van verwerking, slijtage, beschadiging of vervuiling moet het grondverfsysteem tot de oorspronkelijke laagdikte worden hersteld.
- Het glas dient te worden geplaatst volgens de NPR-3577.

Buitendeuren worden altijd met binnenbeglazing uitgevoerd. Na plaatsing mag de ruit het hout niet raken, daartoe dienen de kunststof stel- en steunblokjes. Tunnelblokjes aan de onderzijde plaatsen voor een optimale ventilatie. De binnen- en buitenvoegen tussen glas en glaslat afkitten met een elastische beglazingskit. Minimale afmeting van de kitnaad moet 4 millimeter breed zijn en 6 millimeter hoog. Hierbij dient het glaspakket centraal tussen sponningaanslag en glaslat geplaatst te worden. Tevens moet bij het plaatsen van de glaslat een kitril in de sponning worden aangebracht, in verband met de luchtdichting volgens NPR 3577. De zogenaamde hielafdichting.

- Na het plaatsen van het glas dienen direct en aansluitend de topafdichting aangebracht te worden. Spijker/niet gaatjes



dienen direct na het beglazen gestopt te worden. Deuren geleverd in concept III dienen in de fabriek beglaasd te worden

A = Glas

B = Beglazingskit min 4 x 6 mm

C = Beglazingsband min 4 mm

D = Glaslat

E = Beluchting

F = Beglazings(tunnel)blokje

G = Hielafdichting

Reparaties

Kleine beschadigingen in de deuren moeten zo spoedig mogelijk worden gerepareerd met een daartoe geschikt vulmiddel dat voldoet aan de eisen zoals vermeld in de SKH beoordelingsgrondslag 02-03. Een vulmiddel moet de volgende eigenschappen bezitten:

- Geen agressieve stoffen bevatten
- Goed verwerkbaar met eenvoudige gereedschappen
- Goed hechten aan het omringende hout, zowel aan de langs- als aan de kopse kant
- Goed egaal af te smeren, zonder dat het materiaal trekt
- Bij verharding niet krimpen
- Een snelle door-en-door droging hebben
- Na uitharding goed schuurbaar zijn
- Goed af te werken

>>

Voor reparaties van deuren komen voornamelijk middelen op basis van epoxy of op basis van urethaan-acrylaat in aanmerking. Indien de verwerkingsvoorschriften van de leverancier aanvullende informatie bevat, dan moeten deze verwerkingsvoorschriften worden gehanteerd.

Van gerepareerde oppervlakken moet het grondlaksysteem (Concept I) of voorlaksysteem (Concept II) tot de oorspronkelijke laagdikte worden hersteld overeenkomstig de verwerkingsvoorschriften van de fabrikant/leverancier van het grondlaksysteem of het voorlaksysteem.

Herstellen grondlaksysteem (concept I)

Herstellen voorlaksysteem (concept II)

Het grondlaksysteem (Concept I) 120 µm of het voorlaksysteem (Concept II) 150 µm en het houtvochtgehalte moeten aantoonbaar worden gecontroleerd. Het houtvochtgehalte van massieve buitendeuren dient 14 % plus of min 2 % te zijn. Genoemd in de BRL-0803. In geval van verwerking, slijtage, beschadiging of vervuiling moet het grondverfsysteem tot de oorspronkelijke laagdikte worden hersteld.

Aanbrengen van het aflaksysteem

- Concept I: De eindafwerking op het grondverfsysteem moet binnen 6 maanden na aflevering op de bouwplaats worden aangebracht. Deze eindafwerking bestaat uit minimaal 2 lagen met een totale minimale droge laagdikte van 50 µm. De lagen dienen te worden aangebracht overeenkomstig de verwerkingsvoorschriften van de verffabrikant/leverancier.

Voor het aanbrengen moet tussen elke laag het te behandelen oppervlak worden gezuiverd. Reinigen/ontvetten en geheel schuren en daarna stofvrij maken.

- Concept II: De eindafwerking van het voorlaksysteem moet voor dekkend werk binnen 18 maanden worden aangebracht. Voor transparant werk moet dit binnen 6 maanden geschieden. De eindafwerking moet met een minimale droge laagdikte van 30 µm worden aangebracht. De laag dient te worden aangebracht overeenkomstig de verwerkingsvoorschriften van de verffabrikant/leverancier.

Voor het aanbrengen moet tussen elke laag het te behandelen oppervlak worden gezuiverd. Reinigen/ontvetten en geheel schuren en daarna stofvrij maken.

Aanbrengen van veiligheidsbeslag

Hang- en sluitwerk en accessoires op de bouw zoals scharnieren, sloten, veiligheidsbeslag cq garnituren, een briefplaat, een spionooog, een deurdranger, een deurrooster, een valdorpel of een windhaak, dienen in eerste instantie aangebracht te worden volgens de verwerkingsvoorschriften van de hang- en sluitwerk fabrikanten / leveranciers. Indien er echter inbraakwerendheid wordt vereist dan dienen hang- en sluitwerk en accessoires aangebracht te worden volgens de SKH publicatie 98-08. De aangebrachte gaten en uitsparingen moeten altijd weer goed worden behandeld met een afdichtende verf in voldoende laagdikte. Het is mogelijk dat bij ongunstige weersituering er water tussen de cilinder en het beslag dringt en in de slotkast terecht komt. Als dit het geval is dient de naad met kit afgedicht te worden.

Onderhoudsvoorschriften

Reinigen verlengt de levensduur van het verfsysteem en de deur. Vuile deuren verweren sneller.

Uw deur is voorzien van een watergedragen verfsysteem, let derhalve op met agressieve of schurende schoonmaakmiddelen. Absoluut geen schoonmaakmiddelen gebruiken die alcohol bevatten.

Regelmatig schoonmaken met water in combinatie met een beetje schoonmaakmiddel is voldoende. Ook het glas en de kit of rubberband rond de ruiten dienen te worden gereinigd. Deursponningen en het kozijn moeten schoon worden gehouden. >>

Houtsoorten als Merbau kunnen bij onvoldoende verfbehandeling bloeden onder invloed van vocht. Je voorkomt bloeden van de deur door deze goed af te lakken, waardoor alle houtporeën gesloten zijn met verf.

Advies bij klachten op bloedende deuren:

- Verwijder de uitgeloopte inhoudsstoffen
- Gaat dit moeizaam, gebruik dan een iets zurige schoonmaak product. Lauwwarm water met ammoniak is ook geschikt om bloedsporen te verwijderen.
- Repareer de beschadigingen aan het grondverfsysteem
- Breng voldoende aflak aan op de schoongemaakte delen

Afhankelijk van de omstandigheden waaraan de deur blootstaat, moet periodiek deskundig onderhoud plaats vinden. Indicatief kan onderstaand schema aangehouden worden. Bepalend is het verftechnisch onderhoudsadvies van de fabrikant/leverancier betreffende de eindafwerking.

Wat moet u doen in welk jaar?

Dekkende afwerking

klasse	type	jaar													
		afwerking	1	2	3	4	5	6	7	8	9	10	11	12	13
I lichte kleuren	mat		x		o		x		o		x		o		x
	glanzend			x		o		x		o		x		o	
II donkere kleuren	mat		o		o		o		o		o		o		o
	glanzend		x		o		x		o		x		o		x

Schemakeuze: welke factoren spelen mee?

Klasse I bij (gunstige klimatologische omstandigheden) lichte kleuren

Klasse II bij (minder gunstige omstandigheden) donkere kleuren

Soms moet u kiezen tussen Klasse I of II

Factoren die uw keuze eerdere richting schema 1 brengen zijn

- situering op het noordoosten
- beschutte ligging onder een dakoverstek of in een nis
- hoogglansafwerking

Mat = Laag tot halfglanzende dekkende afwerking zonder planmuren

Glanzend = Hoogglanzende dekkende afwerking met schraal planmuren

x = Inspecteren op gebreken en bijwerken

o = Bijwerken en geheel nieuwe laag aanbrengen

Transparante afwerking

kleurkeuze	jaar													
	1	2	3	4	5	6	7	8	9	10	11	12	13	14
transparant*	x	o	x	o	x	o	x	o	x	o	x	o	x	o

* Transparante verfsystemen zijn alleen toegestaan bij hardhoutsoorten zoals meranti, merbau, iroko e.d. of bij vlakke deuren voorzien van duurzame dekfineren.