

Albo (Plus) buitendeuren

Verwerkings- en onderhoudsvoorschriften

Betreft: TriTherm, PlyTherm, Ply-30 en Duurzaam hardhout buitendeuren

Inleiding

In de Nationale Beoordelingsrichtlijn voor het KOMO®-attest-met-productcertificaat voor Houten Buitendeuren (BRL 0803) wordt in de productie-eisen onderscheid gemaakt in Concept I, II en III. De drie concepten staan voor drie vormen van compleetheid waarin buitendeuren kunnen worden afgeleverd. Door expliciet voor een bepaald concept te kiezen, zijn taken en verantwoordelijkheden tussen deurenfabrikant en koper over en weer duidelijk.

In Concept I worden de deuren, voorzien van een grondverfsysteem, door de deurenfabrikant als halfproduct geleverd. In Concept II levert de deurenfabrikant het product meer compleet; pas en arm geschaafd, voorzien van alle infrezingen voor het hang- en sluitwerk en een voorlaksysteem. In Concept III is de deurenfabrikant geheel verantwoordelijk voor het monteren van hang- en sluitwerk en beslag, gecertificeerd afgehangen, beglazen en aflakken van de gevelproducten.

Deze Verwerkings- en Onderhoudsvoorschriften betreffen deuren die geleverd zijn onder Concept I of Concept II.

Verwerkingsvoorschriften

Ontvangst, transport en opslag

Bij ontvangst van de deur(en) en eventueel bijgeleverde materialen dient controle plaats te vinden op aantallen, afmetingen, bewerkingen en mogelijke beschadigingen. Indien iets niet akkoord wordt bevonden, dient een aantekening op de verzendlijst van de vervoerder te worden gemaakt met vermelding van de bevindingen. Bemerkingen doorgeven aan de afdeling Service van Albo Deuren, mailadres: service@albo.nl

Hoek- en randschade, voor deze beoordeling in aanwezigheid van de chauffeur folie en hoek-randbescherming verwijderen, op de verzendlijst van de vervoerder aantekenen. Schade in het pakket (niet zichtbaar bij ontvangst) dient voor aanvang van het eigen transport of binnen één werkweek na de levering door Albo Deuren schriftelijk gemeld te worden bij de afdeling Service van Albo Deuren, mailadres: service@albo.nl

Voor de visuele beoordeling van gebreken verwijzen wij naar de SKH-publicatie d.d. 08-04-2010, 'Visuele beoordeling van een deurblad'. Deze publicatie is via www.albo.nl te downloaden. Eventuele productiefouten mogen ook op een later tijdstip worden gemeld, echter geniet het de voorkeur om dit te doen voor het eigen transport.

Deuren dienen bij transport afdoende tegen weersinvloeden, beschadigingen en dergelijke te worden beschermd en daarbij zodanig te worden ondersteund, dat geen ontoelaatbare vervormingen kunnen optreden. Het voorgaande geldt ook voor de opslag, waarbij de ruimte waarin de deur(en) wordt opgeslagen droog, schoon en voldoende geventileerd dient te zijn, zodanig dat het vochtgehalte in de deur beneden de 16% blijft. Buitendeuren hebben af fabriek een vochtpercentage van 14% plus of min 2%. Een deur dient horizontaal, over het volledige oppervalk ondersteund en minimaal 30 centimeter van de ondergrond opgeslagen te worden. **Opslag in een buitensituatie onder een dekzeil is niet toegestaan.** Zogenaamde 'onderwatersituaties' (bijvoorbeeld water in sponningen) dienen te allen tijde te worden voorkomen.

Indien deuren worden gestapeld dient tussen de deuren een beschermende folie gelegd te worden.

Het verdient aanbeveling buitendeuren zo laat mogelijk in de laatste bouwphase af te hangen. Worden buitendeuren in het gevelement afgehangen meegeleverd, dan verdient het aanbeveling dat de deuren op de bouwplaats uit het gevelement worden genomen en op bovenstaande wijze worden beschermd en opgeslagen en in de laatste bouwphase weer worden ingehangen.

Deuren die op het werk passend worden gemaakt en/of voorzien van infrezingen voor hang- en sluitwerk en beslag, inclusief patent-, kruk-, en cilindergaten dienen direct daarna op de bewerkte vlakken te worden voorzien van een basisbeschermingsysteem. Laagdikte volgens de BRL-0803. De onder- en bovenzijde van de deur(en) dienen met een extra laag afsluitende verf of gelijkwaardig product te worden beschermd. Ook gaten of sleuven voor sleutels, scharnieren, brievenbussen, ventilatiesleuven en dergelijke voorzien van een extra beschermende laag. (zie ook laatste alinea: **Herstellen grondlaksysteem (concept I) en voorlaksysteem (concept II)**)

Afhangen

Albo (Plus) buitendeuren dienen op tenminste 3 punten, scharnierhoogtes conform BRL 0803, te worden afgehangen en van tenminste 3 sluitpunten te worden voorzien. In het algemeen dienen de pennen van de scharnieren daarbij vooraf te worden ingevet.

Er dienen voorzieningen te worden getroffen om te voorkomen dat de deur(en) tegen de negge slaat of anderszins overmatig wordt belast. Voorts wordt aanbevolen om in de kozijnspinning rondom een tochtafdichting aan te brengen. De tochtafdichting mag niet te sterk tegen de deur knellen.

Aanbevolen wordt de naden tussen deur en kozijn, al naar gelang het vochtgehalte op het tijdstip van afhangen, aan te houden volgens onderstaande tabel.

Aanbevolen breedte van de naden:

Plaats	Naadbreedte	
	naar binnen draaiend	naar buiten draaiend
Scharnierzijde	2 mm.	2 mm.
Sluitzijde	2-4 mm.	2-4 mm.
Onderzijde	2-4 mm.	min. 5 mm.aanslagzijde
Bovenzijde	2 mm.	2 mm.

Tevens dienen voorzieningen te worden getroffen om te voorkomen dat de deur(en) tegen de negge slaat of anderszins overmatig wordt belast. Voorts wordt aanbevolen om in de kozijnspanning rondom een tochtafdichting aan te brengen. De tochtafdichting mag niet te sterk tegen de deur knellen.

Bescherming tijdens de bouwfase **BETREFT ONBEHANDELDE DEUREN????**

Voordat een samengestelde vlakke buitendeur aan weersinvloeden wordt blootgesteld dient deze beschermd te worden. Zaagkanten moeten worden rond gefreesd (min r=3) en geschuurd. De omkanten voorzien van een afdichtingsmiddel volgens SKH-publicatie 07-01 'Overzicht van toegelaten afdichtmiddelen voor de timmerindustrie'. Het middel aanbrengen volgens de voorschriften van de leverancier. Het grondlaksysteem dient te worden aangebracht conform 'Concept I' van de BRL 0803. Daarnaast is het vereist dat de grondlak gesloten is volgens SKH-publicatie 06-02 'Beoordeling van de geslotenheid van een verfilm op hout'.

Deuren die op het werk passend worden gemaakt en/of voorzien van infrezingen voor hang- en sluitwerk en beslag, inclusief patent-, kruk-, en cilindergaten dienen direct daarna op de bewerkte vlakken te worden voorzien van een basisbeschermingssysteem. Laagdikte volgens de BRL-0803. De onder- en bovenzijde van de deur(en) dienen meteen extra laag afsluitende verf of gelijkwaardig product te worden beschermd. Ook gaten of sleuven voor sleutels, scharnieren, brievenbussen, ventilatiesleuven en dergelijke voorzien van een extra beschermende laag. De deuren hebben af fabriek een vochtgehalte van gemiddeld 14% met een toelaatbare afwijking van plus of min 2 %. Het vochtgehalte dient altijd beneden de 16 % te blijven.

Overige beschermingsmaatregelen:

- Het voorkomen van een ruwe behandeling, beschadiging en vervuiling. Hiervoor dienen passende maatregelen genomen te worden.
- Het voorkomen van een continue vochtbelasting op de deur (en).
- Het zo spoedig mogelijk, uiterlijk binnen 1 maand na aanlevering van de houten buitendeur(en) op de bouw, aanbrengen en afkitten van glas in de deur(en). Vlakke deuren worden in Concept II alleen door of onder verantwoordelijkheid van de producent fabrieksmatig beglaasd.
- Het voorkomen van vervuiling van hang- en sluitwerk.
- Het zo snel mogelijk herstellen van beschadigingen van het grondlaksysteem (de originele laagdikten herstellen).
- Het zorgvuldig uitnemen van tijdelijk aangebrachte materialen of halfproducten, zoals ventilatioerosters, en deze op de juiste wijze monteren.
- Voorkom bij beglaasde deuren dat ze in een situatie worden geplaatst waarbij de binnenzijde regelmatig benat wordt. Dit om te voorkomen dat water via de (capillaire) naad van de glaslatten in het beglazingssysteem kan lopen. Via de schroefgaten in het beglazingssysteem kan de constructie aangetast worden.

Beglazen

Vorbereiding voor het beglazen.

- Voorafgaande aan het beglazen moet het grond- of voorlaksysteem en het houtvochtgehalte worden gecontroleerd. In geval van verwerking, slijtage, beschadiging of vervuiling moet het grond- of voorlaksysteem tot de oorspronkelijke laagdikte worden hersteld.
- Het glas dient te worden geplaatst volgens de NPR-3577. Samengestelde vlakke buitendeuren worden altijd met binnenbeglazing uitgevoerd. Na plaatsing mag de ruit het hout niet raken, daartoe dienen de kunststof stel- en steunblokjes. Tunnelblokjes aan de onderzijde plaatsen voor een optimale ventilatie. De binnen- en buitenvoegen tussen glas en glaslat afkitten met een elastische beglazingskit. Minimale afmeting van de kitnaad moet 4 millimeter breed zijn en 6 millimeter hoog. Hierbij dient het glaspakket centraal tussen sponningaanslag en glaslat geplaatst te worden. Tevens moet bij het plaatsen van de glaslat een kitril in de sponning worden aangebracht, in verband met de luchtdichting volgens NPR 3577. De zogenaamde hielafdichting.

Na het plaatsen van het glas dienen direct en aansluitend de topafdichting aangebracht te worden. Spijker/ niet gaatjes direct na het beglazen afstoppen. Deuren geleverd in concept III dienen in de fabriek beglaasd te worden.

A = Glas

B = Beglazingskit min 4 x 6 mm

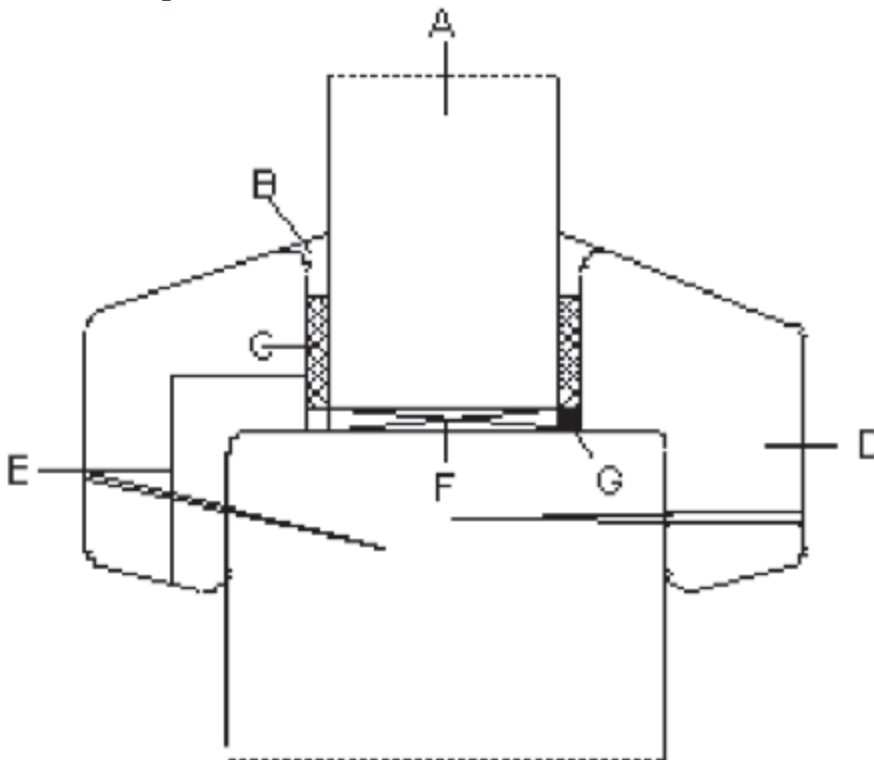
C = Beglazingsband min 4 mm

D = Glaslat

E = Beluchting

F = Beglazings(tunnel)blokje

G = Hielafdichting



Aanbrengen van het aflakstelsel bij Concept I

De eindafwerking op het grondverfsysteem moet binnen 6 maanden na aflevering op de bouwplaats worden aangebracht. Deze eindafwerking bestaat uit minimaal 2 lagen met een totale minimale droge laagdikte van 50 µm. De lagen dienen te worden aangebracht overeenkomstig de verwerkingsvoorschriften van de verffabrikant/leverancier. Voor het aanbrengen van de lak moet tussen elke laag het te behandelen oppervlak worden gezuiverd. Reinigen/ ontvetten, het geheel schuren en daarna stofvrij maken. Vuil, stof en vet zijn de belangrijkste oorzaken van onthechten van lak.

Aanbrengen van het aflakstelsel bij Concept II

De eindafwerking op het voorlakstelsel moet binnen 12 maanden (6 maanden voor transparant schilderwerk) na aflevering op de bouwplaats worden aangebracht. Deze eindafwerking bestaat uit een minimale droge laagdikte van 30 µm. De laag dient te worden aangebracht overeenkomstig de verwerkingsvoorschriften van de verffabrikant/leverancier. Voor het aanbrengen van de lak moet tussen elke laag het te behandelen oppervlak worden gezuiverd. Reinigen/ ontvetten, het geheel schuren en daarna stofvrij maken. Vuil, stof en vet zijn de belangrijkste oorzaken van onthechten van lak.

Onderhoudsvoorschriften

Reinigen verlengt de levensduur van het verfsysteem en de deur. Vuile deuren verweren sneller. De samengestelde vlakke buitendeur (en) van Albo Deuren is voorzien van een watergedragen verfsysteem, let derhalve op met agressieve of schurende schoonmaakmiddelen. Let op: Geen schoonmaakmiddelen gebruiken die alcohol bevatten. Regelmatig reinigen met water in combinatie met een kleine hoeveelheid zacht schoonmaakmiddel is voldoende. Ook het glas en de kit of rubberband rond de ruiten dienen te worden gereinigd. Hierna het geheel afnemen met een vochtige doek en vervolgens nawrijven met een schone droge doek. Deursponningen en het kozijn moeten schoon worden gehouden.

Let op: Raadpleeg bij gebruik van schoonmaakmiddelen altijd de voorschriften van de desbetreffende fabrikant.

Afhankelijk van de omstandigheden waaraan de deur blootstaat moet periodiek deskundig onderhoud plaats vinden. Indicatief kan onderstaand schema aangehouden worden. Bepalend is het verf technisch onderhoudsadvies van de fabrikant/leverancier betreffende de eindafwerking.

Dekkende afwerking

Wat moet u doen in welk jaar?														
klasse kleurkeuze en type afwerking		jaar												
		1	2	3	4	5	6	7	8	9	10	11	12	13
1 Lichte Kleuren	Mat		×		o		×		o		×		o	×
	Glanzend			×		o		×		o			×	
2 Donkere Kleuren	Mat		o		o		o		o		o		o	o
	Glanzend		×		o		×		o		×		o	×

Schemakeuze: welke factoren spelen mee?

Klasse I bij (gunstige klimatologische omstandigheden) lichte kleuren
 Klasse II bij (minder gunstige omstandigheden) donkere kleuren
 Soms moet u kiezen tussen Klasse 1 of 2
 Factoren die uw keuze eerder richting schema 1 brengen zijn:
 - situering op het noordoosten
 - beschutte ligging onder een dakoverstek of in een nis
 - hoogglansafwerking

Verklaring type afwerking:

MAT = Laag- tot halfglanzende dekkende afwerking zonder plamuren
 = Hoogglanzende dekkende afwerking met schraal plamuren

× = Inspecteren op gebreken en bijwerken
 O = bijwerken en een geheel nieuwe laag aanbrengen

Reparaties

Kleine beschadigingen in de deur(en) moeten zo spoedig mogelijk worden gerepareerd met een daartoe geschikt vulmiddel dat voldoet aan de eisen zoals vermeld in de SKH-publicatie 02-03 'Beoordelingsgrondslag voor vulmiddelen'.

Een vulmiddel moet de volgende eigenschappen bezitten:

- Geen agressieve stoffen bevatten
- Goed verwerkbaar met eenvoudige gereedschappen
- Goed hechten aan het omringende hout, zowel aan de langs- als aan de kopse kant
- Goed egaal af te smeren, zonder dat het materiaal trekt
- Bij verharding niet krimpen
- Een snelle door-en-door droging hebben
- Na uitharding goed schuurbaar zijn
- Goed af te werken

Voor reparaties van deuren komen voornamelijk middelen op basis van epoxy of op basis van urethaan-acrylaat in aanmerking. Indien de verwerkingsvoorschriften van de leverancier aanvullende informatie bevat, dan moeten deze verwerkingsvoorschriften worden gehanteerd. Van gerepareerde oppervlakken moet het grondlaksysteem (Concept I) of voorlaksysteem (Concept II) tot de oorspronkelijke laagdikte worden hersteld overeenkomstig de verwerkingsvoorschriften van de fabrikant/leverancier van het grondlaksysteem of het voorlaksysteem.

Herstellen grondlaksysteem (concept I) en voorlaksysteem (concept II)

Het grondlaksysteem (Concept I) 120 - 170 µm of het voorlaksysteem (Concept II) 120 - 170 µm en het houtvochtgehalte moeten aantoonbaar worden gecontroleerd. Het houtvochtgehalte van samengestelde vlakke buitendeuren dient 14 % plus of min 2 % te zijn. Ook genoemd in de BRL-0803. In geval van verwerking, slijtage, beschadiging of vervuiling moet het grondverfsysteem tot de oorspronkelijke laagdikte worden hersteld.