

# Albo Hardhouten Buitendeuren

Verwerkings- en onderhoudsvoorschriften

## Inleiding

In de Nationale Beoordelingsrichtlijn voor het KOMO®-attest-met-productcertificaat voor Houten Buitendeuren (BRL 0803) wordt in de productie-eisen onderscheid gemaakt in Concept I, II en III. De drie concepten staan voor drie vormen van compleetheit waarin buitendeuren kunnen worden afgeleverd. Door expliciet voor een bepaald concept te kiezen, zijn taken en verantwoordelijkheden tussen deurenfabrikant en koper over en weer duidelijk.

In Concept I worden de deuren, voorzien van een grondverfsysteem, door de deurenfabrikant als halfproduct geleverd. In Concept II levert de deurenfabrikant het product meer compleet; pas en arm geschaafd, voorzien van alle infrezingen voor het hang- en sluitwerk en een voorlaksysteem. In Concept III is de deurenfabrikant geheel verantwoordelijk voor het monteren van hang- en sluitwerk en beslag, gecertificeerd afgehangen, beglazen en aflakken van de gevelproducten.

Albo Deuren levert hardhouten buitendeuren in een dekkende grondverf, voor- of aflaksysteem onder Concept I en II. Deuren met een transparante afwerking worden alleen geleverd onder Concept II. De BRL 0803 vereist onder meer dat de leverancier verwerkingsvoorschriften meeleverd bij afleveringen van hardhouten buitendeuren binnen Concept I en Concept II. De inhoud van de verwerkingsvoorschriften is onderdeel van de onafhankelijke toetsing door de certificerende instelling in het kader van het KOMO®-attest-met-productcertificaat.

## Ontvangst, transport en opslag

Bij ontvangst van de deur(en) en eventueel bijgeleverde materialen dient controle plaats te vinden op aantallen, afmetingen, bewerkingen en mogelijke beschadigingen. Indien iets niet akkoord wordt bevonden, dient een aantekening op de verzendlijst van de vervoerder te worden gemaakt met vermelding van de bevindingen. Bemerkingen doorgeven aan de afdeling Service van Albo Deuren, mailadres: [service@albo.nl](mailto:service@albo.nl)

Hoek- en randschade, voor deze beoordeling in aanwezigheid van de chauffeur folie en hoek-randbescherming verwijderen, op de verzendlijst van de vervoerder aantekenen. Schade in het pakket (niet zichtbaar bij ontvangst) dient voor aanvang van het eigen transport of binnen één werkweek na de levering door Albo Deuren schriftelijk gemeld te worden bij de afdeling Service van Albo Deuren, mailadres: [service@albo.nl](mailto:service@albo.nl).

Voor de visuele beoordeling van gebreken verwijzen wij naar de SKH-publicatie d.d. 08-04-2010, 'Visuele beoordeling van een deurblad'. Deze publicatie is via [www.albo.nl](http://www.albo.nl) te downloaden. Eventuele productiefouten mogen ook op een later tijdstip worden gemeld, echter geniet het de voorkeur om dit te doen voor het eigen transport.

Deuren dienen bij transport afdoende tegen weersinvloeden, beschadigingen en dergelijke te worden beschermd en daarbij zodanig te worden ondersteund, dat geen ontoelaatbare vervormingen kunnen optreden. Het voorgaande geldt ook voor de opslag, waarbij de ruimte waarin de deur(en) wordt opgeslagen voldoende geventileerd dient te zijn, zodanig dat het vochtgehalte in de deur beneden de 16% blijft. Buitendeuren hebben af fabriek een vochtpercentage van 14% plus of min 2%.

Een deur(en) dient horizontaal en zodanig te worden opgeslagen dat deze gevrijwaard blijft van optrekkend grondvocht en dergelijke, circa 30 centimeter van de ondergrond. Bij opslag onder zeilen

geldt als aanvullende voorwaarde dat tussen de zeilen en de deuren een zodanige ruimte aanwezig is, dat natuurlijke droging van het timmerwerk mogelijk blijft. Behandelde deuren niet zonder beschermende folie op elkaar stapelen. Door de druk en onderlinge reactie van de verflagen kan verkleving ontstaan. Zogenaamde 'onderwatersituaties' (bijvoorbeeld water in sponningen) dienen ten aller tijde te worden voorkomen.

Het verdient aanbeveling buitendeuren zo laat mogelijk in de laatste bouwfase af te hangen. Worden buitendeuren in het gevelement afgehangen meegeleverd, dan verdient het aanbeveling dat de deuren op de bouwplaats uit het gevelement worden genomen en op bovenstaande wijze worden beschermd en opgeslagen en in de laatste bouwfase weer worden ingehangen.

### Afhangen

Hardhouten buitendeuren dienen op tenminste 3 punten, scharnierhoogtes conform de BRL 0803, te worden afgehangen en van tenminste 3 sluitpunten te worden voorzien. In het algemeen dienen de pennen van de scharnieren daarbij vooraf te worden ingevet. Aanbevolen wordt de naden tussen deur en kozijn, al naar gelang het vochtgehalte op het tijdstip van afhangen, aan te houden volgens onderstaande tabel.

Aanbevolen breedte van de naden:

Plaats	Naadbreedte	
	naar binnen draaiend	naar buiten draaiend
Scharnierzijde	2 mm	2 mm
Sluitzijde	2-4 mm	2-4 mm
Onderzijde	2-4 mm	min. 5 mm.aanslagzijde
Bovenzijde	2 mm	2 mm

Bij bergingsdeuren moeten de hangnaden ca. 1 millimeter groter worden aangehouden.

Tevens dienen voorzieningen te worden getroffen om te voorkomen dat de deur(en) tegen de negge slaat of anderszins overmatig wordt belast. Voorts wordt aanbevolen om in de kozijnsponning rondom een tochtafdichting aan te brengen. De tochtafdichting mag niet te sterk tegen de deur knellen.

### Bescherming tijdens de bouwfase

Deuren die op het werk passend worden gemaakt en/of voorzien van infrezingen voor hang- en sluitwerk en beslag, inclusief patent-, kruk-, en cilindergaten dienen direct daarna op de bewerkte vlakken te worden voorzien van een basisbeschermingssysteem. Laagdikte volgens de BRL-0803. De onder- en bovenkant van de deuren dienen met een extra laag afsluitende verf of gelijkwaardig product te worden beschermd. Ook gaten of sleuven voor sleutels, scharnieren, brievenbussen, ventilatiesleuven en dergelijke dienen te worden voorzien van een extra beschermende laag. Buitendeuren hebben af fabriek een vochtgehalte van gemiddeld 14% met een toelaatbare afwijking van plus of min 2 %. Het vochtgehalte dient altijd beneden de 16 % te blijven.

Overige beschermingsmaatregelen:

- Het voorkomen van een ruwe behandeling, beschadiging en vervuiling van onderdelen, zoals bovenzijden van onder- of tussendorpels (valspectie) en deurstijlen (beschadigingen door transporthandelingen). Hiervoor dienen passende maatregelen genomen te worden.
- Het voorkomen van een continue vochtbelasting op de deur(en),
- Het zo spoedig mogelijk, uiterlijk binnen 1 maand na aanlevering de van hardhouten buitendeur(en) op de bouw, aanbrengen en afkitten van glas in alle deuren. Hardhouten

buitendeuren worden in Concept II alleen door of onder verantwoordelijkheid van de producent fabrieksmatig beglaasd.

- Het voorkomen van vervuiling van het hang- en sluitwerk.
- Het zo snel mogelijk herstellen van beschadigingen van het grondlaksysteem (de originele laagdikten herstellen).
- Het zorgvuldig uitnemen van tijdelijk aangebrachte materialen of halfproducten, zoals ventilatieroosters, en deze op de juiste wijze monteren.
- Voorkom bij beglaasde deuren dat ze in een situatie worden geplaatst waarbij de binnenzijde regelmatig benat wordt. Dit om te voorkomen dat water via de (capillaire) naad van de glaslaten in het beglazingssysteem kan lopen. Via de schroefgaten in het beglazingssysteem kan de constructie aangetast worden of er ontstaat bloeden bij Merbau deuren.

## Beglazen

Vorbereiding voor het beglazen.

- Voorafgaande aan het beglazen moet het grond- of voorlaksysteem en het houtvochtgehalte worden gecontroleerd. In geval van verwerking, slijtage, beschadiging of vervuiling moet het grond- of voorlaksysteem tot de oorspronkelijke laagdikte worden hersteld.
- Het glas dient te worden geplaatst volgens de NPR-3577.

Buitendeuren worden altijd met binnenbeglazing uitgevoerd. Na plaatsing mag de ruit het hout niet raken, daartoe dienen de kunststof stel- en steunblokjes. Tunnelblokjes aan de onderzijde plaatsen voor een optimale ventilatie. De binnen- en buitenvoegen tussen glas en glaslat afkitten met een elastische beglazingskit. Minimale afmeting van de kitnaad moet 4 millimeter breed zijn en 6 millimeter hoog. Hierbij dient het glaspakket centraal tussen sponningaanslag en glaslat geplaatst te worden. Tevens moet bij het plaatsen van de glaslat een kitril in de sponning worden aangebracht, in verband met de luchtdichting volgens NPR 3577. De zogenaamde hielafdichting. Na het plaatsen van het glas dient direct de topafdichting aangebracht te worden. Spijker/ niet gaatjes gelijk na het beglazen afstoppen. Deuren geleverd in Concept III dienen in de fabriek beglaasd te worden.

A = Glas

B = Beglazingskit min 4 x 6 mm

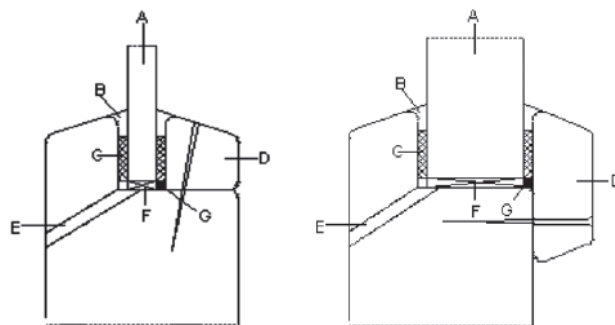
C = Beglazingsband min 4 mm

D = Glaslat

E = Beluchting

F = Beglazings(tunnel)blokjes

G = Hielafdichting



## Reparaties

Kleine beschadigingen in de deur(en) moeten zo spoedig mogelijk worden gerepareerd met een daartoe geschikt vulmiddel dat voldoet aan de eisen zoals vermeld in de SKH-publicatie 02-03 'Beoordelingsgrondslag voor vulmiddelen'. Een vulmiddel moet de volgende eigenschappen bezitten:

- Geen agressieve stoffen bevatten
- Goed verwerkbaar met eenvoudige gereedschappen
- Goed hechten aan het omringende hout, zowel aan de langs- als aan de kopse kant
- Goed egaal af te smeren, zonder dat het materiaal trekt
- Bij verharding niet krimpen
- Een snelle door-en-door droging hebben
- Na uitharding goed schuurbaar zijn

- Goed af te werken

Voor reparaties van hardhouten buitendeuren komen vooralsnog middelen op basis van epoxy of op basis van urethaan-acrylaat in aanmerking. Indien de verwerkingsvoorschriften van de leverancier aanvullende informatie bevat, dan moeten deze verwerkingsvoorschriften worden gehanteerd.

Van gerepareerde oppervlakken moet het grondlaksysteem (Concept I) of voorlaksysteem (Concept II) tot de oorspronkelijke laagdikte worden hersteld overeenkomstig de verwerkingsvoorschriften van de fabrikant/leverancier van het grondlaksysteem of het voorlaksysteem.

### **Herstellen grondlaksysteem (concept I) en voorlaksysteem (concept II)**

Het grondlaksysteem (Concept I) 120 - 170 µm of het voorlaksysteem (Concept II) 120 - 170 µm en het houtvochtgehalte moeten aantoonbaar worden gecontroleerd. Het houtvochtgehalte van hardhouten buitendeuren dient 14 % plus of min 2 % te zijn. Ook genoemd in de BRL-0803. In geval van verwerking, slijtage, beschadiging of vervuiling moet het grondverfsysteem tot de oorspronkelijke laagdikte worden hersteld.

### **Aanbrengen van het aflaksysteem**

- Concept I: De eindafwerking op het grondverfsysteem moet binnen 6 maanden na aflevering op de bouwplaats worden aangebracht. Deze eindafwerking bestaat uit minimaal 2 lagen met een totale minimale droge laagdikte van 50 µm. De lagen dienen te worden aangebracht overeenkomstig de verwerkingsvoorschriften van de verffabrikant/leverancier.

Voor het aanbrengen van de lak moet tussen elke laag het te behandelen oppervlak worden gezuiverd. Reinigen/ontvetten, het geheel schuren en daarna stofvrij maken. Vuil, stof en vet zijn de belangrijkste oorzaken van onthechten van lak.

- Concept II: De eindafwerking op het voorlaksysteem moet binnen 18 maanden na aflevering op de bouwplaats worden aangebracht. Bij transparant werk dient dit binnen 6 maanden te geschieden. Deze eindafwerking bestaat uit een minimale droge laagdikte van 30 µm. De laag dient te worden aangebracht overeenkomstig de verwerkingsvoorschriften van de verffabrikant/leverancier.

Voor het aanbrengen moet tussen elke laag het te behandelen oppervlak worden gezuiverd. Reinigen/ontvetten en geheel schuren en daarna stofvrij maken. Vuil, stof en vet zijn de belangrijkste oorzaken van onthechten van lak.

### **Aanbrengen van veiligheidsbeslag**

Hang- en sluitwerk en accessoires op de bouw, zoals scharnieren, sloten, veiligheidsbeslag cq garnituren, een briefplaat, een spionoo, een deurdranger, een deуроoster, een valdorpel of een windhaak, dienen aangebracht te worden volgens de verwerkingsvoorschriften van de hang- en sluitwerk fabrikanten / leveranciers. Indien echter inbraakwerendheid wordt vereist dan dienen hang- en sluitwerk en accessoires aangebracht te worden volgens de SKH-publicatie 98-08 'Inbraakwerend geveltimmerwerk'. De aangebrachte gaten en uitsparingen moeten altijd goed worden behandeld met een afdichtende verf in voldoende laagdikte. Het is mogelijk dat bij een ongunstige weersituering water tussen de cilinder en het beslag dringt en in de slotkast terecht komt. Als dit het geval is dient de naad met kit afgedicht te worden.

### **Onderhoudsvoorschriften**

Reinigen verlengt de levensduur van het verfsysteem en de deur. Vuile deuren verweren sneller.

De hardhouten buitendeur (en) van Albo Deuren is voorzien van een watergedragen verfsysteem, let derhalve op met agressieve of schurende schoonmaakmiddelen. Let op: Geen schoonmaakmiddelen gebruiken die alcohol bevatten.

Regelmatig reinigen met water in combinatie met een kleine hoeveelheid zacht schoonmaakmiddel is voldoende. Ook het glas en de kit of rubberband rond de ruiten dienen te worden gereinigd. Hierna het geheel afnemen met een vochtige doek en vervolgens nawrijven met een schone droge doek.

Deurspanningen en het kozijn moeten schoon worden gehouden.

Let op: Raadpleeg bij gebruik van schoonmaakmiddelen altijd de voorschriften van de desbetreffende fabrikant.

Houtsoorten als Merbau kunnen bij onvoldoende verfbehandeling bloeden onder invloed van vocht. Je voorkomt bloeden van de deur door deze goed af te lakken, waardoor alle houtporiën gesloten zijn met verf.

Advies bij klachten op bloedende deuren:

- Verwijder de uitgeloopte inhoudsstoffen.
- Gaat dit moeizaam, gebruik dan een iets zurige schoonmaakproduct. Lauwwarm water met ammoniak is ook geschikt om bloedsporen te verwijderen.
- Repareer de beschadigingen aan het grondverfsysteem.
- Breng voldoende aflak aan op de schoongemaakte delen.

Afhankelijk van de omstandigheden waaraan de deur blootstaat, moet periodiek deskundig onderhoud plaats vinden. Indicatief kan onderstaand schema aangehouden worden. Bepalend is het verftechnisch onderhoudsadvies van de fabrikant/leverancier betreffende de eindafwerking.

## Dekkende afwerking

Wat moet u doen in welk jaar?															
klasse kleurkeuze en type afwerking		jaar													
		1	2	3	4	5	6	7	8	9	10	11	12	13	14
1 Lichte Kleuren	Mat		×		0		×		0		×		0		×
	Glanzend			×		0			×		0			×	
2 Donkere Kleuren	Mat		0		0		0		0		0		0		0
	Glanzend		×		0		×		0		×		0		×
<p>Schemakeuze: welke factoren spelen mee?</p> <p>Klasse I bij (gunstige klimatologische omstandigheden) lichte kleuren            Klasse II bij (minder gunstige omstandigheden) donkere kleuren            Soms moet u kiezen tussen Klasse 1 of 2            Factoren die uw keuze eerder richting schema 1 brengen zijn:            - situering op het noordoosten            - beschutte ligging onder een dakoverstek of in een nis            - hoogglansafwerking</p> <p>Verklaring type afwerking:</p> <p>MAT = Laag- tot halfglanzende dekkende afwerking zonder plamuren            = Hoogglanzende dekkende afwerking met schraal plamuren</p> <p>× = Inspecteren op gebreken en bijwerken            0 = bijwerken en een geheel nieuwe laag aanbrengen</p>															

## Transparante afwerking

Wat moet u doen in welk jaar?														
Transparante verfsystemen zijn alleen toegestaan bij hardhoutsoorten zoals meranti, merbau, iroko e.d.	jaar													
	1	2	3	4	5	6	7	8	9	10	11	12	13	14
	×	0	×	0	×	0	×	0	×	0	×	0	×	0